

O QUE
VOCÊ

PRECISA SABER SOBRE

**CÂNCER DE
MAMA**

Realização



Apoio



Cartilha elaborada pela Sociedade Brasileira de Mastologia

Esta obra é disponibilizada gratuitamente. É permitida a reprodução parcial ou total desta obra, desde que citada a fonte. Também pode ser acessada, na íntegra, pelo site www.sbmastologia.com.br

Elaboração e informações:

Sociedade Brasileira de Mastologia

Praça Floriano, 55/801 – Centro

Rio de Janeiro – RJ

CEP: 20031-050

secretaria@sbmastologia.com.br

www.sbmastologia.com.br

Equipe de produção:

Contextual Comunicação Integrada

www.contextualcomunicacao.com.br

Supervisão editorial:

Mastologistas da SBM

A Sociedade Brasileira de Mastologia é a entidade que representa os mastologistas (responsáveis pela saúde das mamas) que atuam no Brasil. Seus médicos associados desenvolvem estudos e participam de programas de educação continuada para ampliar conhecimentos, principalmente em relação aos avanços de tratamentos para o câncer de mama.

A Sociedade Brasileira de Mastologia defende um tratamento digno e ágil para mulheres com queixas mamárias, especialmente àquelas com suspeita ou diagnóstico de câncer e que sofrem pela falta de acesso ou aguardam em filas intermináveis.

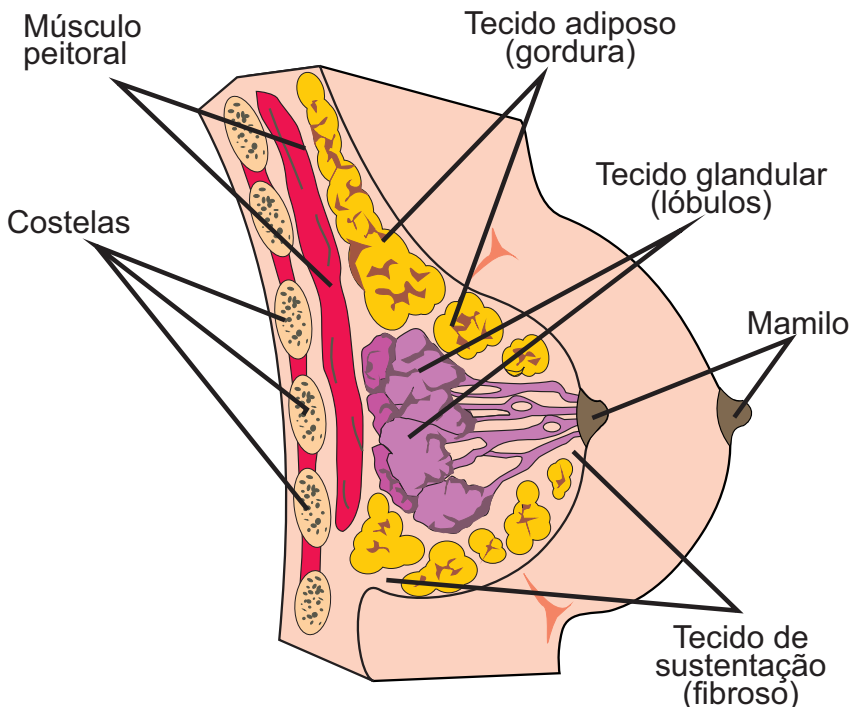
A SBM também trabalha na defesa do diagnóstico precoce, que é determinante para aumentar as chances de cura e minimizar mutilações.

Da mesma forma, preza pelo aperfeiçoamento do rastreamento primário, ciente da importância da qualidade das mamografias, além de biópsias e diagnósticos, através do atendimento feito por profissionais especializados na saúde da mama.

Somente desta forma será possível reduzir o número de casos avançados e da mortalidade.

COMO É FORMADA A MAMA?

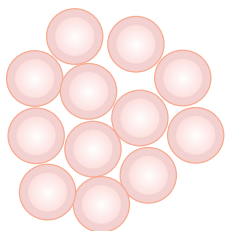
É formada por tecido glandular no qual o leite é produzido e por gordura. Por isso, quando tocamos a mama percebemos alguns locais macios, com mais gordura, e outros mais firmes, onde o tecido que produz o leite está presente.



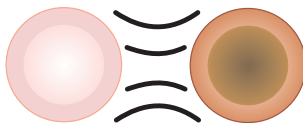
O QUE É CÂNCER DE MAMA?

É um tumor maligno formado pela multiplicação desordenada de células. As células são pequenas estruturas que formam o corpo humano.

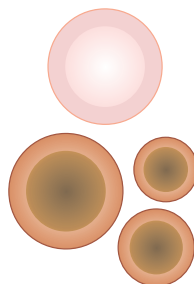
1. Células normais



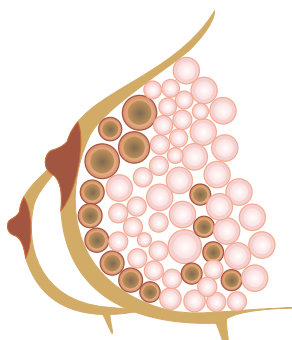
2. Divisão Celular



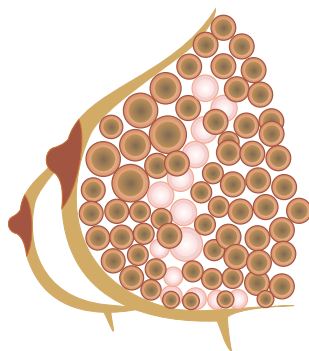
3. Célula doente



4. Reprodução celular



5. Câncer



RISCOS DE DESENVOLVER UM CÂNCER DE MAMA

As mulheres, sobretudo a partir dos 40 anos, têm maior risco de desenvolver câncer de mama. Alguns fatores não se pode mudar, mas outros só dependem de você:

O QUE VOCÊ NÃO PODE MUDAR:

- ✓ Idade
- ✓ Menstruar cedo
- ✓ Menopausa tardia
- ✓ História familiar
- ✓ Não engravidar
- ✓ Não amamentar



COMO DIMINUIR A CHANCE DE TER CÂNCER DE MAMA?

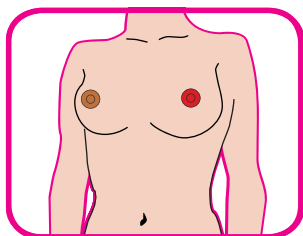


O QUE DEPENDE DE VOCÊ:

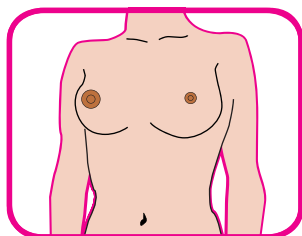
- ✓ Obesidade e sobrepeso
- ✓ Sedentarismo
- ✓ Alimentação irregular
- ✓ Má qualidade de vida
- ✓ Cuidado com a saúde
- ✓ Bebida alcoólica

COMO O CÂNCER DE MAMA SE MANIFESTA?

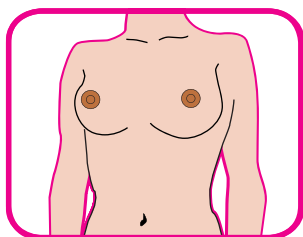
Na maioria dos casos, o câncer se manifesta com um caroço na mama, mas também pode se apresentar de outras formas:



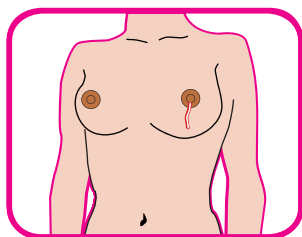
Vermelhidão e
pele endurecida



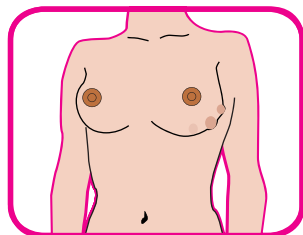
Áreas estufadas
(abaulamento) e
cavinha (retração)



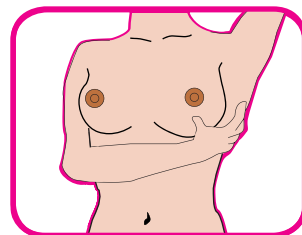
Feridas que não cicatrizam
e coceiras que não
melhoram



Saída de líquido do bico do
peito (sem apertar) de cor
vermelha ou transparente
como a água



Caroço ou local endurecido



Caroço

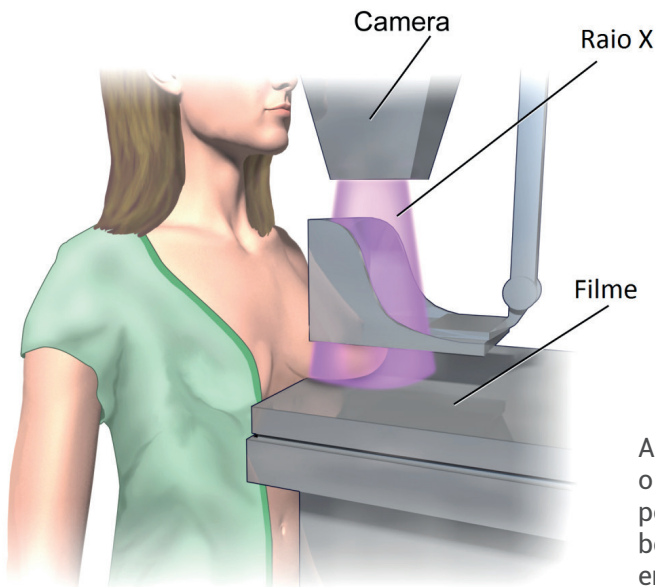


QUEM É O MASTOLOGISTA?

É o especialista que cuida da saúde mamária, responsável pela prevenção, investigação, tratamento e reparação das mais diversas anormalidades que acometem as mamas.

A IMPORTÂNCIA DA MAMOGRAFIA

- ✓ A mamografia é um raio-X da mama feita em um aparelho chamado mamógrafo.
- ✓ Esse exame é capaz de identificar um tumor não palpável (menor do que 1 cm).
- ✓ Quanto menor o tumor maiores são as chances de cura e diminuição da mortalidade.



Mamografia

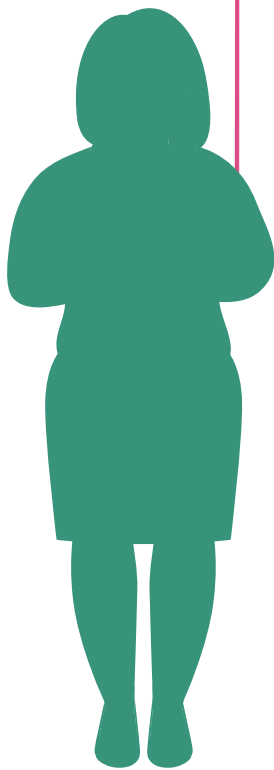
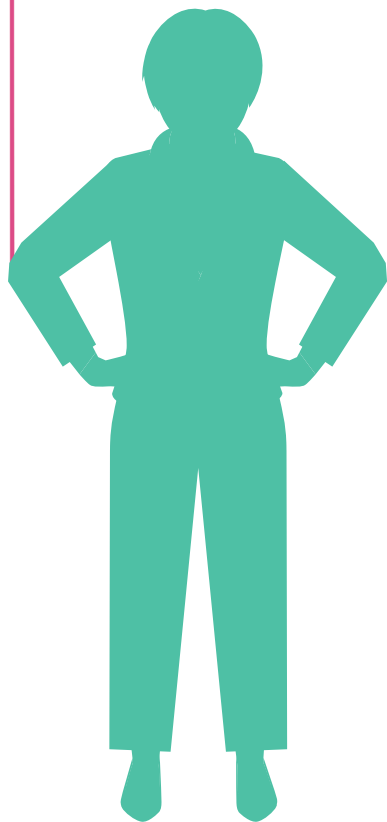
Apertar a mama durante o exame é fundamental, pois somente assim terá boa qualidade e permitirá enxergar as lesões bem no início. O desconforto é muito rápido e pode salvar vidas.

QUE IDADE DEVE COMEÇAR A FAZER MAMOGRAFIA?

A mulher com casos de câncer de mama e/ou ovário na família (mãe, irmã ou filha) deverá realizar a mamografia mais cedo, conforme a orientação de seu mastologista.

A SBM recomenda iniciar a mamografia a partir dos 40 anos, anualmente.

A recomendação é realizar a mamografia até os 69 anos. Em caso de suspeita, em qualquer idade, a mulher deverá fazer outros exames.



QUAIS AS INDICAÇÕES DO AUTOEXAME?

- ✓ O autoexame é indicado apenas como autoconhecimento, uma busca para conhecer o próprio corpo e manter a saúde mamária.
- ✓ Deve ser feito 7 dias após a menstruação (para as que menstruam) ou escolher sempre o mesmo dia no mês (para as que não menstruam).



DIREITOS DOS PACIENTES COM CÂNCER

Diagnóstico, tratamento e remédios pelo SUS

Saque do FGTS

Saque do PIS/PASEP

Auxílio-doença

Aposentadoria por invalidez

Amparo assistencial ao idoso e ao deficiente

Tratamento fora de domicílio no SUS

Isenção de imposto de renda na aposentadoria

Quitação do financiamento da casa própria

Isenção do IPI na compra de veículo adaptado

Andamento judiciário prioritário

Um salário mínimo mensal ao portador de deficiência incapacitado ao trabalho e a uma vida independente

LEIS QUE DÃO GARANTIAS ÀS MULHERES

No Brasil existem leis sancionadas pelo Governo Federal que dão direitos às mulheres. É preciso que cada brasileira tenha conhecimento disso.

Acesso à mamografia a partir dos 40 anos



O Senado Federal derrubou a portaria que impedia a garantia da Lei nº11.664/08, que determina que toda mulher entre 40 e 49 anos tenha acesso ao exame de mamografia para o rastreamento de câncer pelo Sistema Único de Saúde (SUS). Desta forma, essa faixa passa a ter esse direito garantido.

Lei dos 60 dias

A Lei nº12.732/12 prevê que todo paciente diagnosticado com câncer inicie o tratamento no prazo máximo de 60 dias após o diagnóstico. Essa medida é determinante para a saúde do paciente. No caso do câncer de mama, se diagnosticado precocemente e com o início do tratamento em tempo adequado, as chances de cura podem chegar a 95%.



Reconstrução mamária imediata

A Lei nº12.802, sancionada em 24/04/2013, garante às mulheres que se submetem à mastectomia (retirada de uma ou das duas mamas) o direito de ter suas mamas reconstruídas no mesmo ato cirúrgico. A exceção são aquelas cujo quadro clínico não oferece condições para isso, ou seja, caso o estado da paciente ofereça riscos a sua saúde, a reconstrução não será feita imediatamente.

Acesso à mamografia de mulheres com deficiência



A Lei nº13.362/2016, sancionada pelo presidente Michel Temer, assegura a prevenção, diagnóstico e tratamento às mulheres com deficiência com cânceres de mama e de colo de útero no Sistema Único de Saúde (SUS). A maioria dos serviços de saúde não dispõe de estrutura física e equipamentos adequados para mulheres com deficiência, e também não conta com profissionais capacitados.

Tratamento para câncer de mama metastático

A Comissão de Defesa dos Direitos da Mulher da Câmara dos Deputados aprovou o Projeto de Lei nº 3169/15 que obriga o Sistema Único de Saúde (SUS) a oferecer tratamento para o câncer de mama metastático, ou seja, aquele que se espalhou para além de seu foco inicial para outros órgãos do corpo. Pela proposta, o medicamento fará parte da lista de suprimento obrigatório pelos gestores de unidades de tratamento oncológico do SUS.



Ultrassonografia mamária a partir dos 40 anos



Aprovado pelo Senado Federal de forma terminativa em 22/03/2017 pela Comissão de Assuntos Sociais (CAS), o Projeto de Lei nº 583/2015 propõe que mulheres entre 40 e 49 anos poderão ter acesso à ultrassonografia mamária pelo Sistema Único de Saúde (SUS). Isso porque quando a mama é densa fica mais difícil detectar tumores por meio da mamografia.

DÚVIDAS MAIS FREQUENTES

Desodorante antitranspirante pode causar câncer de mama?

O câncer tem sua origem em uma mutação do DNA celular herdada ou adquirida por fatores ambientais. Nenhum tipo de desodorante tem potencial de causar modificação nesse DNA, portanto não causa câncer.

Sutiã apertado pode causar câncer de mama?

O uso de sutiãs apertados ou com metal não causa câncer. Devem ser evitados nos casos de dores mamárias não relacionadas ao ciclo menstrual, pois podem causar pressão contínua sobre determinado ponto da parede torácica e desconforto.

Os anticoncepcionais orais aumentam o risco para câncer de mama?

Estudos recentes mostram que o risco de câncer de mama é maior para as usuárias de anticoncepcionais em relação àquelas que nunca recorreram ao medicamento. Não há necessidade das mulheres interromperem o uso, mas é preciso discutir com o seu médico sobre esta decisão.

Próteses de silicone podem provocar câncer de mama ou dificultar o diagnóstico?

As próteses de silicone produzidas com a finalidade de uso médico não causam câncer de mama, podendo ser utilizadas com segurança tanto em pacientes que desejam cirurgia estética quanto naquelas com história ou presença de patologia mamária precoce.

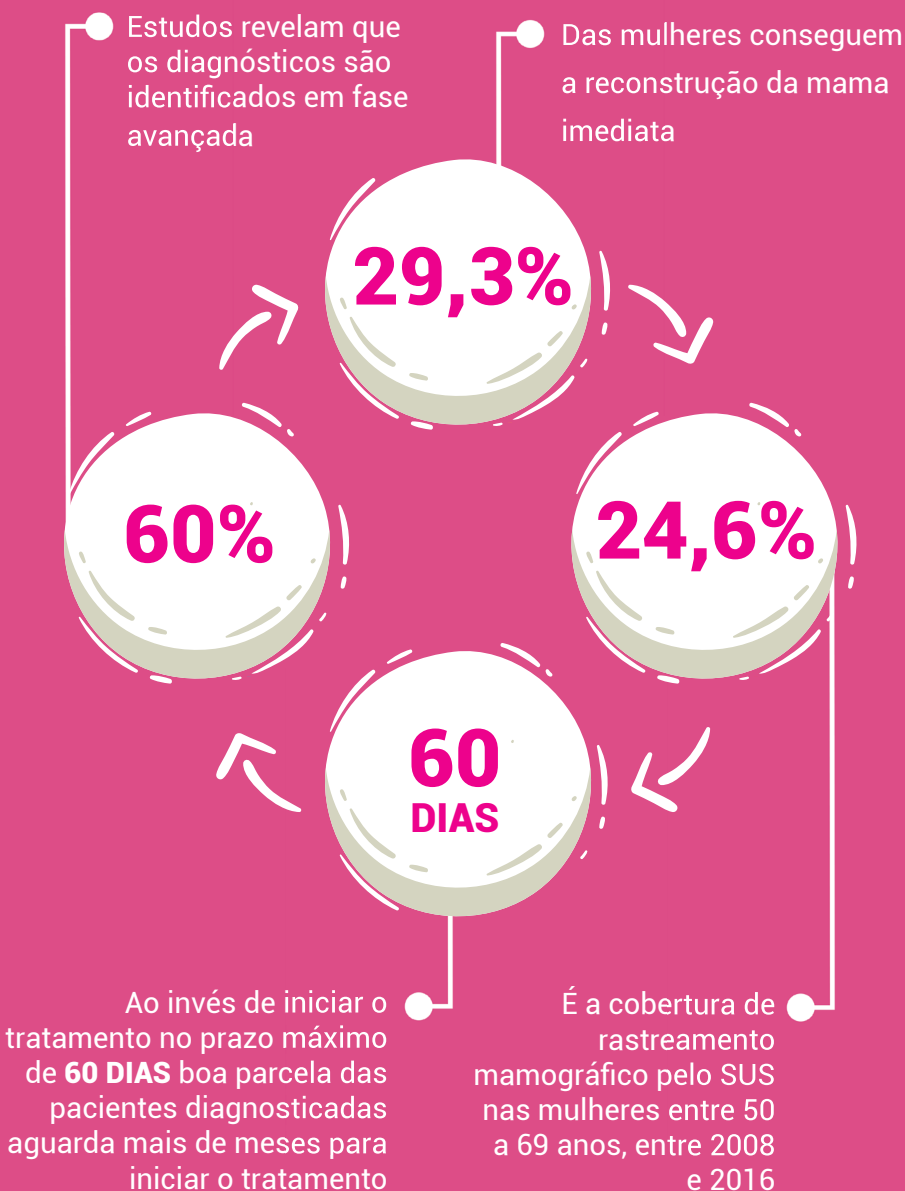
Emoções negativas e estresse podem causar câncer de mama?

Tanto a depressão pode influenciar no aparecimento de um câncer quanto o diagnóstico de câncer de mama pode desencadear, em até cinco anos, um episódio depressivo ou acionar transtornos depressivos pré-existentes.

MITOS E VERDADES

MITO	VERDADE
Que quem procura sempre acha...	É importante cuidar do seu corpo!
Que se mexer piora...	Tratar o câncer de mama é a chance que se tem de curá-lo!
Que quem descobre morre mais rápido. Desta forma é melhor nem saber...	Quanto mais cedo a doença é descoberta, o tratamento é mais rápido e maior a chance de cura!
Que todo mundo que tem câncer morre...	Como muitas outras doenças, a chance que se tem de não morrer por câncer de mama é descobrindo-o no início!
Que é uma doença apenas de pessoas tristes...	Qualquer pessoa pode ter câncer de mama, independente de estar ou não vivendo um momento de tristeza!
Que somente as pessoas mais velhas podem desenvolver câncer...	Câncer de mama pode acontecer em pessoas jovens ou idosas. Porém, ao envelhecer, aumenta o risco de contrair a doença!
Que câncer é uma doença contagiosa...	O câncer não é uma doença contagiosa!

FIQUE LIGADO!





A SBM ESTÁ

**AO LADO DAS MULHERES PARA QUE
TENHAM ACESSO À
PREVENÇÃO E AO TRATAMENTO DE
QUALIDADE**

SEU DIREITO É NOSSA LUTA



Sociedade Brasileira de
Mastologia

REALIZAÇÃO



Sociedade Brasileira de
Mastologia

www.sbmastologia.com.br

APOIO



FUNDAÇÃO
MILTONCAMPOS

www.miltoncampos.org.br